

## POLÍTICA DE SUSTENTABILIDADE

A Política de Sustentabilidade define o posicionamento e o comprometimento da Extramold JOMO Indústria de Plásticos Ltda para com a sustentabilidade. Nela estão estabelecidas as diretrizes ambientais, sociais e econômicas que norteiam as ações e decisões dos colaboradores em todos os níveis hierárquicos da organização.

Desenvolvimento sustentável é prioridade para a JOMO. Aqui são desenvolvidos produtos seguindo os princípios de ecoeficiência, utilizando materiais inovadores, renováveis ou reciclados.

Trabalhamos sobre os pilares social, ambiental e econômico, acreditando que relações éticas com a comunidade e com os colaboradores são fundamentais para o desenvolvimento sustentável do negócio. Acreditamos na conexão e no relacionamento, nossas práticas de responsabilidade social incluem projetos de educação, programas de capacitação, incentivo à preservação ambiental e respeito à diversidade e culturas locais.



### Múltipla

Movidos pela criatividade, inovação e práticas sustentáveis.



### Sustentável

Trabalhamos para tornar o meio ambiente e a sociedade melhores.



### Inovadora

Projetos diferenciados com foco em um futuro sustentável.



### Responsável

Visão ética, focada em inovação, funcionalidade e impacto positivo.



### Tecnológica

Produtos de qualidade com processos sustentáveis.

- **Missão** – Atuar no âmbito global, oferecendo inovação em soluções de produtos sustentáveis, moldados e costurados, agregando valor ao produto de nossos clientes através da otimização na utilização de recursos. Focar no crescimento sustentável da organização e de seus colaboradores.
- **Visão** – Ser permanentemente reconhecida como a melhor empresa em inovação e excelência produtiva em produtos sustentáveis, contribuindo para um mundo melhor.
- **Valores** – Confiança, Engajamento e Vontade de Aprender.
- **Negócio da empresa** - Oferecer criação, inovação e excelência produtiva em produtos sustentáveis.

A JOMO segue os princípios:

- Respeitar o meio ambiente, atendendo os requisitos legais aplicáveis e requisitos subscritos, prevenindo a poluição e reduzindo seus impactos ambientais na geração de resíduos e na utilização de recursos naturais.
- Gerenciar os processos de forma proativa, visando à melhoria contínua e a eficácia do sistema de gestão.

## OBJETIVOS DO DESENVOLVIMENTO SUSTENTÁVEL PRIORITÁRIOS

A Extramold JOMO reconhece a importância dos Objetivos do Desenvolvimento Sustentável estabelecidos pela Organização das Nações Unidas (ONU) em 2015 que compõem a Agenda 2030. Esta Política de Sustentabilidade foi elaborada utilizando como norteadores os ODS considerados como prioritários ao modelo de negócio da empresa, ou seja, aqueles que possuem maior probabilidade de serem impactados por nossas ações. São eles:



## COMITÊ DE SUSTENTABILIDADE

O Comitê de Sustentabilidade da JOMO é composto por colaboradores de todas as áreas da empresa, com o objetivo de apoiar a direção na tomada de decisões relacionadas à sustentabilidade, além de endereçar as ações e projetos da organização, disseminando este conceito entre todos os

*stakeholders*. A equipe é reunida com periodicidade semestral para deliberar sobre a gestão da sustentabilidade na JOMO.

**MEMBROS DO COMITÊ DE SUSTENTABILIDADE**

SETOR	PROFISSIONAL	APOIO
SGI	Vanessa Laux	Bianca Freitas
TI	Magnus Ganzi	-
Produção	Ricardo Martins Jerusa Rodrigues	Tiago Silva
Suprimentos	Everton Löbell Luiz Carlos Oliveira	-
RH	Alexandra Sippel	-
Segurança do Trabalho	Alexandro Abreu	-
P&D	Andrea Mohrbach Escudero	-
Manutenção	Samuel Saueressig	-
Financeiro	Mariane Bouffleur	-
Comercial / Marketing	Rose Souza	-
Direção	Dagmar Luise Mohrbach	Tina Fipke



# **RELATÓRIO DE SUSTENTABILIDADE 2021 / 2022**

## ÍNDICE

<b>1. MENSAGEM DO PRESIDENTE</b> .....	<b>2</b>
<b>2. SOBRE O RELATÓRIO</b> .....	<b>3</b>
<b>3. ESTRATÉGIA E ANÁLISE</b> .....	<b>4</b>
3. 1 OBJETIVOS DO DESENVOLVIMENTO SUSTENTÁVEL E PLANEJAMENTO ESTRATÉGICO.....	5
<b>4. PERFIL ORGANIZACIONAL</b> .....	<b>6</b>
4.1 PRINCIPAIS SEGMENTOS E PRODUTOS.....	7
4.2 LOCALIZAÇÃO DA SEDE SOCIAL DA ORGANIZAÇÃO.....	8
4.3 PAÍSES EM QUE OPERA.....	8
4.4 TIPO E NATUREZA JURÍDICA DA PROPRIEDADE.....	9
4.5 MERCADOS ABRANGIDOS.....	10
4.6 DIMENSÃO DA ORGANIZAÇÃO.....	10
4.7 DESENVOLVIMENTO DE FORNECEDORES.....	12
4.8 MUDANÇAS SIGNIFICATIVAS.....	13
4.8.1 Destaques 2021 e 2022.....	14
<b>5. COMPROMISSOS COM INICIATIVAS EXTERNAS</b> .....	<b>15</b>
5.1 PRINCÍPIO DA PRECAUÇÃO.....	15
<b>6. ÉTICA E INTEGRIDADE</b> .....	<b>16</b>
6.1 PRINCÍPIOS OU OUTRAS INICIATIVAS.....	16
6.2 PARTICIPAÇÃO EM ASSOCIAÇÕES.....	18
<b>7. GOVERNANÇA CORPORATIVA</b> .....	<b>19</b>
<b>8. ASPECTOS MATERIAIS IDENTIFICADOS E LIMITES</b> .....	<b>20</b>
8.1 PROCESSO DE DEFINIÇÃO DO CONTEÚDO.....	20
8.1.1 Passo a passo do teste de materialidade.....	21
8.1.2 Matriz de materialidade.....	22
8.1.3 Aspectos, temas, limites e indicadores relevantes.....	23
<b>9. ENGAJAMENTO</b> .....	<b>24</b>
<b>10. PRESENÇA NO MERCADO</b> .....	<b>25</b>
10.1 VARIAÇÃO DA PROPORÇÃO DO SALÁRIO MAIS BAIXO, DISCRIMINADO POR GÊNERO, COMPARADO AO SALÁRIO MÍNIMO LOCAL.....	25
<b>11. ENERGIA</b> .....	<b>25</b>
<b>12. SAÚDE E SEGURANÇA DO TRABALHO E PRÁTICAS DE SEGURANÇA</b> .....	<b>26</b>
12.1 METODOLOGIAS DE COMUNICAÇÃO DAS COMISSÕES E TOMADAS DE ATITUDES.....	27
12.1.1 Comissões.....	27
12.1.2 Brigada de Emergência.....	28
<b>13. COMUNIDADES LOCAIS</b> .....	<b>29</b>
<b>14. SAÚDE E SEGURANÇA DO CLIENTE</b> .....	<b>34</b>
<b>15. SUMÁRIO DE CONTEÚDO DA GRI PARA A OPÇÃO “COM BASE” ESSENCIAL</b> .....	<b>36</b>

## 1. MENSAGEM DO PRESIDENTE [GRI 2-11]

Buscamos com determinação desempenhos econômico, ambiental e social por meio da melhoria contínua. No ano de 2007 conquistamos a certificação na NBR ISO 9001, comprovando o foco na qualidade dos produtos e serviços oferecidos pela organização. Em 2010, com muita dedicação conquistamos a certificação na NBR ISO 14001 que estabelece os requisitos para o sistema de gestão ambiental, nos permitindo desenvolver uma estrutura para a proteção do meio ambiente com foco na sustentabilidade de nossas operações.

No ano de 2016 recebemos a recertificação nas normas ISO 9001 e ISO 14001 de acordo com os requisitos das versões de 2015, reforçando nosso compromisso com a evolução constante de nosso sistema de gestão integrado, refletindo na relação com nossos stakeholders.

Seguimos como importante agente de transformação, com a convicção de ir além de números, pois diariamente buscamos redefinir o significado do sucesso, onde a inovação traz o futuro, e o futuro passa pela JOMO.

Para acompanhar o cenário nacional e mundial, a direção, com auxílio das equipes comercial, suprimentos e P&D (pesquisa e desenvolvimento), analisa e monitora junto aos seus clientes, as suas oscilações. A partir destas análises, percebem-se oportunidades para inovar com a tecnologia JOMO e suprir as carências e necessidades dos clientes.

Somos comprometidos com as causas de desenvolvimento sustentável, utilizando processos inteligentes de fabricação para atender aos nossos clientes. Na área social, mantemos um relacionamento participativo com as comunidades onde atuamos, incentivando e possibilitando o crescimento individual dos colaboradores.

Desde o ano de 2016 conquistamos clientes no mercado automobilístico, dessa forma, com visitas constantes do setor comercial, juntamente com a equipe de desenvolvimento, proporcionando um grande avanço no conhecimento adquirido para o segmento.

O Relatório de Sustentabilidade é uma ferramenta de acompanhamento e gestão para a equipe, demonstrando com transparência a evolução da organização.

Nossos principais diferenciais são:

- ✓ Processos automatizados de moldagem e costura;
- ✓ Atendimento rápido e qualificado;
- ✓ Criação, inovação e excelência produtiva em produtos sustentáveis;
- ✓ Logística integrada, com troca de informações – EDI;
- ✓ Sistema de Gestão Integrado ISO 9001/2015 e ISO 14001/2015;
- ✓ Certificação ABVTEX;
- ✓ Adota boas práticas de fabricação;
- ✓ Unidades no Brasil, Alemanha e Romênia.

Dagmar Luise Mohrbach  
Diretora da JOMO

## **2. SOBRE O RELATÓRIO [GRI 2-3 / 2-4 / 2-5]**

A JOMO foi convidada pela Indústria e Comércio de Cosméticos Natura Ltda a participar do GRI – *Global Reporting Initiative*. Através de capacitação realizada pela Aberje Educacional em São Paulo, no ano de 2014, iniciamos um ciclo de análises em nossas práticas sociais, econômicas e ambientais, visando mais transparência em nossas relações.

Ao longo deste período, optamos por buscar conhecimento e decidimos publicar nosso primeiro relato no ano de 2023. Este relatório demonstra nossa trajetória durante estes anos, procurando melhorar a forma de comunicar e engajar todos os públicos interessados.

Com base nas diretrizes da *Global Reporting Initiative*, adotamos as orientações para um relato essencial. No escopo deste relatório estão reportadas as práticas da unidade da empresa localizada no estado do Rio Grande do Sul, no município de Novo Hamburgo, Brasil.

A JOMO Brasil divulga seu primeiro relatório, de acordo com os dados referentes ao nosso desempenho econômico, ambiental e social nos anos de 2021 e 2022. O período de cobertura pelos relatórios é ano fiscal para todas as informações apresentadas com ciclos de emissão a cada dois anos. o processo de levantamento de dados ocorreu ao longo do ano de 2022.



Nossas informações socioambientais até o momento não passaram por verificação externa, estamos aprimorando nosso relato para que possamos disponibilizar com ética e transparência nosso relatório.

### **3. ESTRATÉGIA E ANÁLISE [GRI 2-12 / GRI 2-22 / GRI 2-23 / GRI 2-24 / GRI 2-25 GRI 2-26]**

Os objetivos econômicos, ambientais e sociais da JOMO Brasil são definidos em conformidade com a política documentada da empresa. As metas são os requisitos de desempenho detalhados, quantificados sempre que necessário e definidos para que os objetivos sejam atendidos.

Buscamos sensibilizar os colaboradores da empresa quanto aos impactos econômicos, ambientais e sociais significativos, estimulando-os a incorporar critérios e princípios em todas as suas atividades.

O planejamento do sistema de gestão integrado da empresa tem por base a identificação dos aspectos operacionais e ambientais relacionados às atividades, produtos e serviços, bem como as respectivas avaliações da significância dos impactos ambientais associados.

A JOMO através da avaliação dos aspectos ambientais identifica as funções, atividades e processos que causam impactos ambientais significativos, coerentes com o escopo da sua política, objetivos e metas ambientais.

A Sustentabilidade Ambiental da JOMO está refletida na dimensão do seu negócio, desde o desenvolvimento de um novo produto até sua disposição final, traduzindo-se em impactos positivos.

A produção da JOMO tem como base matéria-prima que permite reciclagem e reaproveitamento, minimizando desta forma, seus impactos ambientais na destinação final. Não utilizamos água em nossos processos produtivos e nossa energia é gerada por meio de fontes renováveis.

Para continuarmos atendendo às tendências do mercado, estudamos e avaliamos constantemente as mudanças. Com o objetivo de melhorar continuamente nosso desempenho, oferecemos maior agilidade em nossas operações e reação rápida, a fim de satisfazer as necessidades de nossos clientes com qualidade e responsabilidade ambiental.






Em busca de alcançar resultados positivos na sociedade, mantivemos nossos esforços no desenvolvimento de projetos socioambientais, alinhados aos objetivos estratégicos da empresa.

Contribuímos mensalmente com doação de valores para a Fundação Abrinq pelos direitos da criança e do adolescente. A instituição trabalha alinhada aos preceitos estabelecidos na Constituição Federal, de 1988, e na Convenção da Criança, da Organização das Nações Unidas (ONU), de 1989. Atua na promoção e proteção dos direitos e do exercício da cidadania de crianças e adolescentes, em especial, as que se encontram em situação de vulnerabilidade social, agindo diretamente no Sistema de Garantia de Direitos (SGD).

Mantivemos nossos esforços desenvolvendo diversos projetos na organização nos âmbitos socioambiental, cultural e educacional. São projetos desenvolvidos em conjunto com os objetivos estratégicos da empresa.

### 3.1 OBJETIVOS DO DESENVOLVIMENTO SUSTENTÁVEL E PLANEJAMENTO ESTRATÉGICO

A Extramold JOMO reconhece a importância dos Objetivos do Desenvolvimento Sustentável estabelecidos pela Organização das Nações Unidas (ONU) em 2015 que compõem a Agenda 2030. A definição dos ODS considerados como prioritários ocorreu alinhada ao planejamento estratégico da empresa, de acordo com as características do modelo de negócio utilizado.

OBJETIVOS JOMO	ODS RELACIONADO
1. Aumentar a satisfação dos clientes.	
2. Desenvolver a consciência ambiental e de qualidade, incentivando os colaboradores a atuarem na melhoria contínua dos processos.	
3. Realizar parcerias junto aos fornecedores engajados com requisitos de qualidade e boas práticas ambientais.	

<p>4. Otimizar o consumo de recursos, buscando o crescimento sustentável.</p>	  
<p>5. Competitividade com inovação, qualidade e sustentabilidade.</p>	
<p>6. Relacionamento participativo na comunidade.</p>	 

#### 4. PERFIL ORGANIZACIONAL [GRI 2-1 / GRI 2-22]

Desenvolvemos e fabricamos produtos moldados e costurados com sede industrial na Alemanha, Brasil e Romênia. Mais que isso, somos uma empresa que gosta de quebrar paradigmas.

A inovação faz parte da nossa pauta diária porque acreditamos que é sempre possível ir além. Partilhamos da ideia de projetos cocriados, estabelecendo relações mais duradouras com nossos clientes de diferentes mercados e segmentos, com tecnologia de ponta, agilidade, pesquisa avançada e excelência produtiva. Estamos aqui para inovar no presente e pensar no futuro.

**MISSÃO** - Atuar no âmbito global, oferecendo inovação em soluções de produtos sustentáveis, moldados e costurados, agregando valor ao produto dos nosso clientes através da otimização na utilização de recursos. Focar no crescimento sustentável da organização e de seus colaboradores.

**VISÃO** - Ser permanentemente reconhecida como a melhor empresa em inovação e excelência produtiva em produtos sustentáveis contribuindo para um mundo melhor.

**VALORES** - Confiança, Engajamento e Vontade de Aprender.

**NEGÓCIO DA EMPRESA** - Oferecer criação, inovação e excelência produtiva em produtos sustentáveis.

## **POLÍTICA JOMO DO SISTEMA DE GESTÃO INTEGRADO [GRI 2-22]**

A unidade JOMO de Novo Hamburgo/RS desenvolve e fabrica produtos moldados e costurados, visando o crescimento sustentável e incentivando os colaboradores a buscarem melhoria contínua. O que nos move é a vontade de transformar os desafios socioambientais em negócios criativos e inovadores que atendam às necessidades e expectativas dos clientes, otimizando recursos, mantendo relacionamento participativo na comunidade e nos relacionando com clientes que contribuem com a sociedade, oferecendo produtos responsáveis.

A JOMO segue os princípios:

- Respeitar o meio ambiente, atendendo os requisitos legais aplicáveis e requisitos subscritos, prevenindo a poluição e reduzindo seus impactos ambientais na geração de resíduos e na utilização de recursos naturais.
- Gerenciar de forma preventiva e corretiva as não conformidades, visando à melhoria contínua e a eficácia do sistema de gestão.

### **4.1 PRINCIPAIS SEGMENTOS E PRODUTOS [GRI 2-6]**

Desde 1975, ano de fundação da JOMO na Alemanha, buscamos a inovação nos nossos processos, com o objetivo de expandir potencialidades. Termomoldagem, *vacuum forming* e costura são os principais processos de fabricação que desenvolvemos atualmente.

Apresentamos soluções versáteis e inovadoras para os mais diversos setores, como Beleza e Saúde (indústria cosmética e farmacêutica), Promocional, Calçadista, Moda, Automotivo e Decorativo.

O segmento Beleza & Saúde ganha cada vez mais destaque na indústria cosmética. Novas ideias e soluções tecnológicas tomam forma todos os dias, originando produtos cada vez mais eficientes. Cada linha desenvolvida reflete nosso foco na inovação e no design sustentável.

Os nossos produtos para o setor calçadista são fabricados com foco na criatividade e na inovação, a partir de um planejamento avançado. Usamos tecnologia de ponta e nossa expertise em produção sustentável para combinar conforto, performance e comprometimento com o meio ambiente.

Com mais de 40 anos de experiência na área de termomoldagem, estamos constantemente pesquisando e desenvolvendo novas tecnologias para tornar os componentes automotivos cada vez mais eficientes, tanto no seu uso, quanto na sua relação com o meio ambiente.

Os revestimentos decorativos que produzimos podem ser aplicados sobre paredes, divisões de ambientes, vitrines, bancadas, forros e diversas outras áreas internas. São modulados, flexíveis, fáceis de montar e estão disponíveis em várias cores, trazendo elegância e conforto a espaços comerciais, corporativos e residenciais.

#### **4.2 LOCALIZAÇÃO DA SEDE SOCIAL DA ORGANIZAÇÃO [GRI 2-1 / 2-2]**

Em 1994 para atender o crescente mercado de componentes termomoldados, a Extramold JOMO Indústria de Plásticos Ltda é fundada no Brasil por Johannes e Dagmar Luise Mohrbach, em Novo Hamburgo – RS.



JOMO Brasil

#### **4.3 PAÍSES EM QUE OPERA [GRI 2-2]**

As unidades do complexo industrial da JOMO estão instaladas também na Alemanha e Romênia conforme imagens a seguir:

#### DISTRIBUIÇÃO GEOGRÁFICA DOS NOSSOS NEGÓCIOS



JOMO Alemanha



JOMO Romênia

#### 4.4 TIPO E NATUREZA JURÍDICA DA PROPRIEDADE [GRI 2-1 / 2-2]

Razão social: Extramold JOMO Indústria de Plásticos Ltda.

E-mail: [jomo@jomo.com.br](mailto:jomo@jomo.com.br)

Telefone: (0XX) 51 3593-5255

CNPJ: 97.258.545/0001-34

Inscrição Estadual: 086/0222888

Endereço: Rodovia RS 239, 1200 - Bairro São José,  
Novo Hamburgo – RS – Brasil.

CEP: 93530-534



#### **4.5 MERCADOS ABRANGIDOS [GRI 2-1 / GRI 2-6]**

Desenvolvimento tecnológico é uma das bases do nosso trabalho. Com expertise na criação de projetos junto a empresas que realizam Venda Direta ao consumidor, a JOMO conta com tecnologia para oferecer produtos de qualidade, fabricados por meio de processos de dublagem, moldagem e costura. Nossos recursos permitem criar soluções sob medida para cada cliente e nos impulsionam para o futuro.

A JOMO não é apenas uma fornecedora. É uma parceira com experiência, inteligência e tecnologia para desenvolver projetos, da criação à produção. Para isso, contamos com uma equipe de P&D que desenvolve produtos a partir de planejamento avançado, com foco em criatividade, inovação e práticas sustentáveis.

#### **4.6 DIMENSÃO DA ORGANIZAÇÃO [GRI 2-1 / GRI 2-7 / GRI 2-30]**

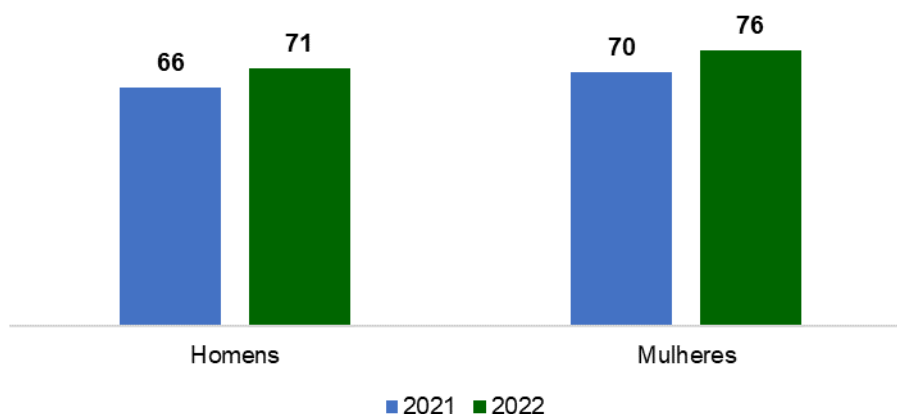
Nos anos de 2021 e 2022 seguimos com a comunicação, execução e acompanhamento da estratégia empresarial, através do BSC (*Balanced Scorecard*), metodologia de medição e gestão de desempenho.

Nossas práticas de gestão foram estruturadas e implantadas com o objetivo de fortalecer a empresa como um modelo de referência na busca das melhores práticas e resultados, assegurando o compromisso com a sustentabilidade.

Junto à estratégia da JOMO, buscamos no mercado de trabalho profissionais empenhados em acompanhar o crescimento contínuo dos últimos anos. Encerramos os anos de 2021 e 2022 com uma equipe formada por 136 e 147 colaboradores, entre estes, menores aprendizes, PCDs, mão de obra direta e indireta.

O gráfico a seguir demonstra a proporção de colaboradores por gênero nos anos de 2021 e 2022.

### Colaboradores por gênero



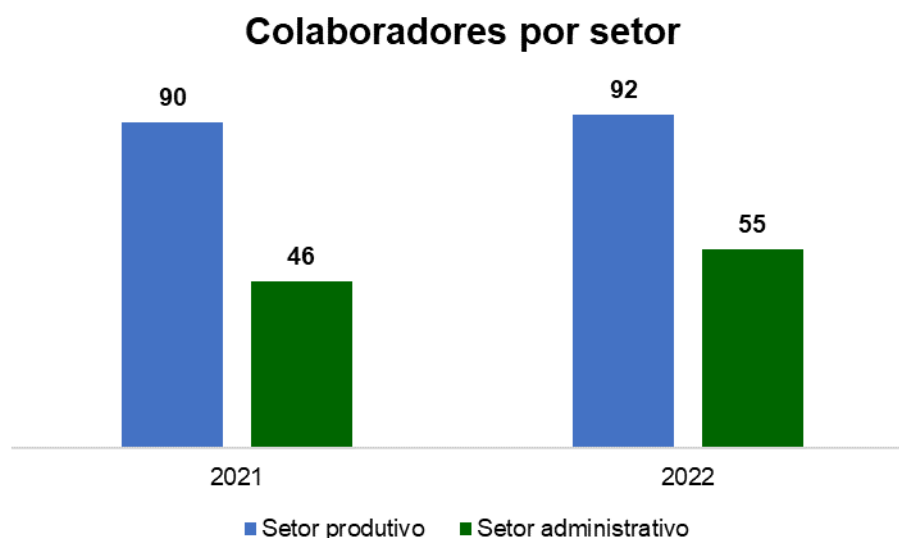
A JOMO não faz distinção de gênero, raça ou religião no relacionamento diário e na remuneração de seus colaboradores. Os salários são baseados na convenção coletiva de trabalho da categoria a qual a empresa pertence.

Investimos constantemente na inclusão de pessoas com deficiência (PCDs), onde do total de colaboradores contratados, mantivemos a cota de sete colaboradores.

Conforme instituído pelo Decreto-Lei nº 8622 de 10 de janeiro de 1946 e atualizado pela Lei nº 5598 de 1º de dezembro de 2005, a Lei de Aprendizagem Comercial (Programa Jovem Aprendiz) tem como objetivo promover a inclusão social e profissional, oferecendo formação técnico-profissional a alunos com idade entre 14 e 24 anos. A JOMO encerrou o ano de 2022 com oito contratos ativos.



No gráfico a seguir é possível verificar a quantidade de colaboradores distribuída nos setores administrativo e produtivo.



Dos fatores positivos na contratação de mão de obra na Região Sul do país, onde a empresa está situada, é possível destacar a disponibilidade de pessoas no mercado de trabalho. Dessa forma, realizando um bom processo de seleção são encontradas pessoas comprometidas, com vontade de aprender e que buscam estabilidade no mercado de trabalho.

Entre outras ações realizadas pela empresa, destacamos os investimentos na Cesta Básica, disponibilizando três tipos de sacolas econômicas para escolha do colaborador, com o objetivo de atender melhor suas necessidades familiares. Ressaltamos também, a mudança do método de seleção, com entrevista coletiva e individual, alteração das faixas de salários e investimento em endomarketing.

Na JOMO Brasil, 100% dos colaboradores são abrangidos por acordos de negociação coletiva da classe correspondente.

#### **4.7 DESENVOLVIMENTO DE FORNECEDORES [GRI 2-6]**

A gestão da nossa cadeia de fornecedores segue critérios uniformes e transparentes, garantindo em todos os casos, documentação legal que formaliza as interações, os formatos de administração e os comportamentos empresariais esperados pela JOMO.

O desempenho dos nossos fornecedores é monitorado de acordo com procedimentos documentados, definidos por atividade desenvolvida. A cada novo ciclo de

avaliação, os fornecedores renovam seu compromisso com as questões socioambientais difundidas pela empresa, compartilhando práticas mais alinhadas com as premissas do desenvolvimento sustentável.

Dessa forma, as solicitações de atendimento a requisitos ambientais e código de conduta estão presentes em todos os negócios. Fechamos os anos de 2021 e 2022 com 308 e 320 fornecedores cadastrados. Neste período, não foram registradas reclamações relativas a desrespeito de direitos humanos em nossa cadeia de valor.

No ano de 2018 elaboramos o nosso Código de Conduta direcionado aos fornecedores que tem como objetivo compartilhar os valores e princípios da JOMO, reafirmando o compromisso com as boas práticas, prezando pela ética e transparência em todas as relações.

#### **4.8 MUDANÇAS SIGNIFICATIVAS [GRI G4-13]**

Durante o período de cobertura deste relatório, que compreende os anos de 2021 e 2022, enfrentamos diversos desafios impostos por fatores externos a organização. Entre estes podemos citar a pandemia de COVID-19 e a guerra entre Rússia e Ucrânia que resultaram na adaptação do mercado a esta nova realidade.

De acordo com as determinações da legislação vigente, adotamos diversas medidas de prevenção quanto a propagação do vírus. Entre as ações promovidas estão a disponibilização de álcool gel, utilização de máscaras, distanciamento de lugares e utilização de luvas no refeitório, orientações frequentes aos colaboradores quanto a importância das medidas preventivas.

Adaptamos o quadro de funcionários e aderimos ao Programa Emergencial de Manutenção do Emprego e da Renda, Lei nº 14.020/2020, que manteve a empresa em funcionamento.

Com a experiência das possibilidades de transformação da nova matéria-prima (mantas de máscaras), a JOMO entrou no mercado de embalagens.

A JOMO permanece atenta as questões externas e internas, o que facilita a tomada de decisões mais assertivas, para quando houver mudanças, estas não prejudiquem o sistema de gestão.

O período pandêmico forçou as pessoas a buscar a adaptação quanto ao trabalho em home-office, desenvolvendo a capacidade de auto-suficiência nas decisões para a empresa.

A ameaça da falta de insumos (plástico, papelão) causou preocupação com relação ao abastecimento, exigindo flexibilidade e negociações com fornecedores e clientes.

No ano de 2022 retomamos a realização das reuniões denominadas como “Faça Parte”, com o intuito de que todos os colaboradores possam se manter informados do que acontece na empresa, em seus parceiros e comunidade. No período pandêmico não foi possível promover as reuniões devido as orientações de prevenção a Covid-19.

#### 4.8.1 Destaques 2021 e 2022

As participações em feiras garantem excelentes oportunidades de negócios, incremento na rede de contatos e ainda proporcionam contato direto com as novidades do mercado mundial.

Desta forma, a JOMO está sempre um passo à frente, inovando, acompanhando tendências e trazendo novidades para continuar crescendo e impulsionando o mercado rumo a um futuro sustentável.

Devido as medidas de controle da propagação da Covid-19 diversos eventos presenciais, incluindo as feiras foram cancelados. Neste ano participamos da edição digital da Inspiramais, que ocorreu no mês de janeiro, possibilitando uma experiência inédita e enriquecedora para a empresa.

A seguir apresentamos as nossas principais participações em feiras no ano de 2022, com a retomada dos eventos presenciais:



Estande: 027 **JOMO**

**FCE**  
COSMETIQUE  
FINE CHEMICAL ENGINEERING

**07 JUN.**  
**A 09 JUN.**  
**2022** SÃO PAULO EXPO  
das 13h às 20h

**O PRINCIPAL ENCONTRO  
DO SETOR COSMÉTICO  
DA AMÉRICA LATINA**

Obrigatória a apresentação do comprovante de vacinação contra a Covid-19.

Rodovia dos Imigrantes, Jabaquara, SP  
[www.fcecosmetique.com.br](http://www.fcecosmetique.com.br)

VENHA CONHECER AS NOVIDADES QUE A JOMO IRÁ APRESENTAR NA **BRAZIL PROMOTION**  
Live Marketing and Retail

**ESPERAMOS POR VOCÊ.**  
**DE 13 A 15 DE SETEMBRO**  
**DAS 13H ÀS 20H**

**ESTANDE: 84 | CORREDOR: C3**  
PRO MAGNO CENTRO DE EVENTOS - SP

FAÇA O SEU CREDENCIAMENTO:  
[WWW.BRAZILPROMOTION.COM.BR](http://WWW.BRAZILPROMOTION.COM.BR)

**JOMO**



FIMEC 2022

Venha visitar a **JOMO** na FISP

Vamos fazer parte da **Fábrica Modelo**,  
estande colaborativo do IBETeC.

**Esperamos vocês!**

**SÃO PAULO EXPO**  
Rodovia dos Imigrantes, km 1,5  
CEP: 04329-900 - São Paulo

**18 a 20 DE OUT 2022** **13h às 21h**

**JOMO** **FISP** **FISST**

Rua 600 / Estande 661 Fábrica Modelo / N° 8 JOMO

## 5. COMPROMISSOS COM INICIATIVAS EXTERNAS

### 5.1 PRINCÍPIO DA PRECAUÇÃO [GRI 2-22]

O Princípio da Precaução é o princípio 15 da Declaração do Rio que consta do relatório da Conferência das Nações Unidas sobre ambiente e desenvolvimento, realizada em 1992 no Rio de Janeiro.

“Princípio 15: Com o fim de proteger o meio ambiente, o princípio da precaução deverá ser amplamente observado pelos Estados, de acordo com suas capacidades. Quando houver ameaça de danos graves ou irreversíveis, a ausência de certeza científica absoluta não será utilizada como razão para o adiamento de medidas economicamente viáveis para prevenir a degradação ambiental.”

Este princípio está presente em todas as atividades da JOMO, pois acreditamos que com uma adequada identificação, avaliação e planejamento de todos os aspectos da gestão, é possível prevenir eficazmente os riscos, acidentes e impactos que afetam as pessoas, bens e o meio ambiente.

Na visão da JOMO, a maior responsabilidade da empresa é viabilizar economicamente os negócios em concordância com aspectos socialmente justos e ambientalmente corretos. Acreditamos que é o equilíbrio entre os fatores econômico, social e ambiental que promove o verdadeiro desenvolvimento sustentável.

Monitoramos nossos índices de consumo de recursos naturais e geração de resíduos sólidos, com foco na melhoria contínua do sistema de gestão da empresa. Nossos indicadores foram definidos com base na estratégia econômica, social e ambiental, já monitorados com base nas certificações conquistadas ao longo dos anos.

## **6. ÉTICA E INTEGRIDADE**

### **6.1 PRINCÍPIOS OU OUTRAS INICIATIVAS [GRI 2-2]**

Desenvolvimento sustentável é uma prioridade para a JOMO. Nossa equipe é responsável por um processo de produção a partir de critérios de conformidade social e ambiental. Aqui são desenvolvidos produtos e materiais inovadores, renováveis ou recicláveis.

Todos os resíduos sólidos gerados pela empresa são destinados adequadamente, de acordo com o compromisso firmado na Política JOMO do Sistema Integrado.

Desenvolvemos tecnologia patenteada pela empresa para o reaproveitamento de parte dos resíduos pós-industriais, transformando-os em matéria-prima através da utilização na construção civil (concreto com agregado leve auxiliando as construtoras nas suas certificações “*green-building*”).

As relações da JOMO com seus públicos são pautadas pelo respeito e norteadas pelo seu Código de Conduta.





Direitos do Trabalho



Discriminação



Meio Ambiente



Política de Remunerações



Política de Subcontratação



Práticas Disciplinares



Saúde e Segurança



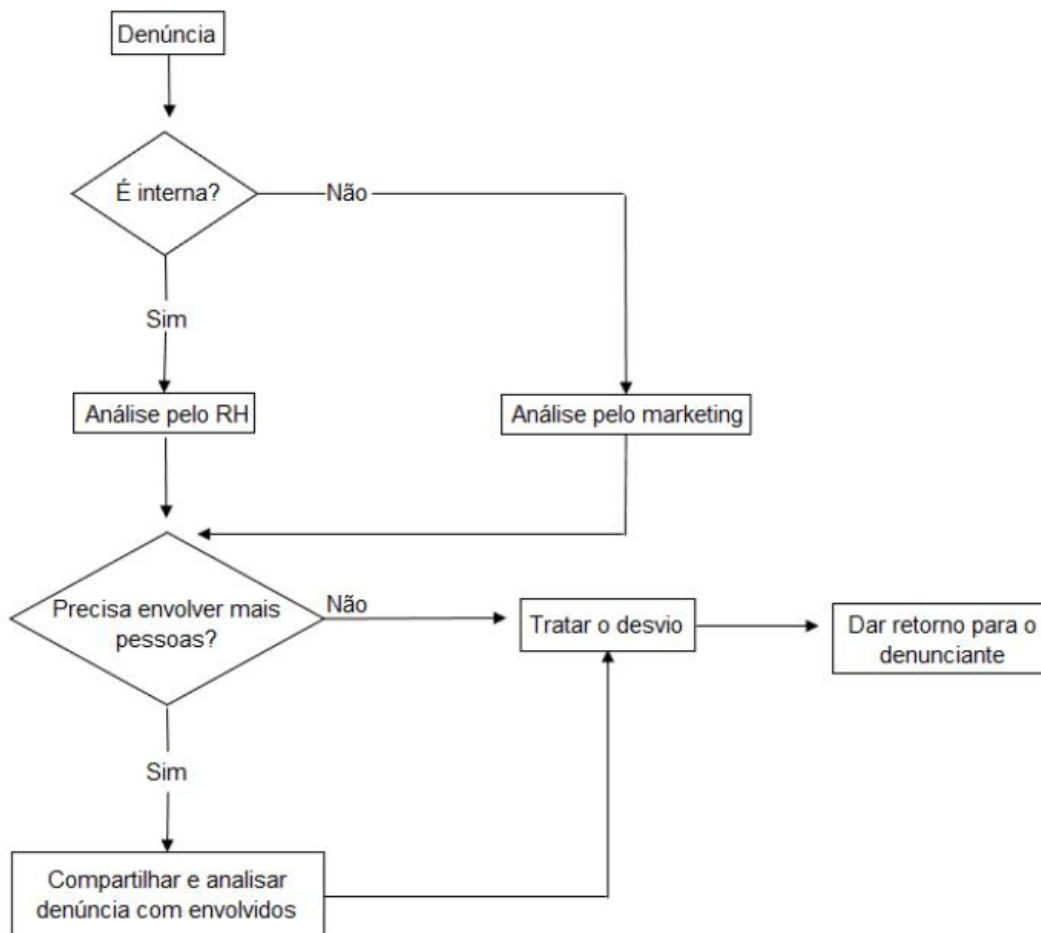
Trabalho Infantil

Este documento apresenta os compromissos da empresa quanto a legislações, negócios, sociedade e meio ambiente, além de tratar de situações que possam caracterizar conflitos de interesse e temas como diversidade e oportunidades iguais, além de questões trabalhistas. Sua divulgação e aplicação são reforçadas continuamente.

Mantemos canais de diálogo permanentemente abertos, pois acreditamos que estes são meios de aperfeiçoar nossos processos e relações. Nossos gestores, representantes de recursos humanos e a caixa de sugestões são nossos principais interlocutores e devem ser acionados para nos ajudar a encontrar respostas sobre situações relacionadas à conduta na JOMO.

A Ouvidoria garante segurança, sigilo e preservação da identidade do manifestante. Toda manifestação recebida é tratada com confidencialidade e os manifestantes são protegidos contra represálias.

A seguir é apresentado o fluxograma do processo de ouvidoria, desde o ingresso até a devolutiva.



Quando denúncia anônima externa, a pessoa deve ser orientada a retornar à ligação em 30 dias para *feedback*.

## 6.2 PARTICIPAÇÃO EM ASSOCIAÇÕES [GRI 2-28]

Por meio de suas lideranças, a JOMO participa de entidades empresariais e de associações de classe representativas do setor que atua. Destaca-se a Associação Brasileira de Empresas de Componentes para Couro, Calçados e Artefatos (Assintecal), entidade sem fins lucrativos que atua como agente de mudanças no setor e a Associação Comercial, Industrial e de Serviços de Novo Hamburgo (ACI).

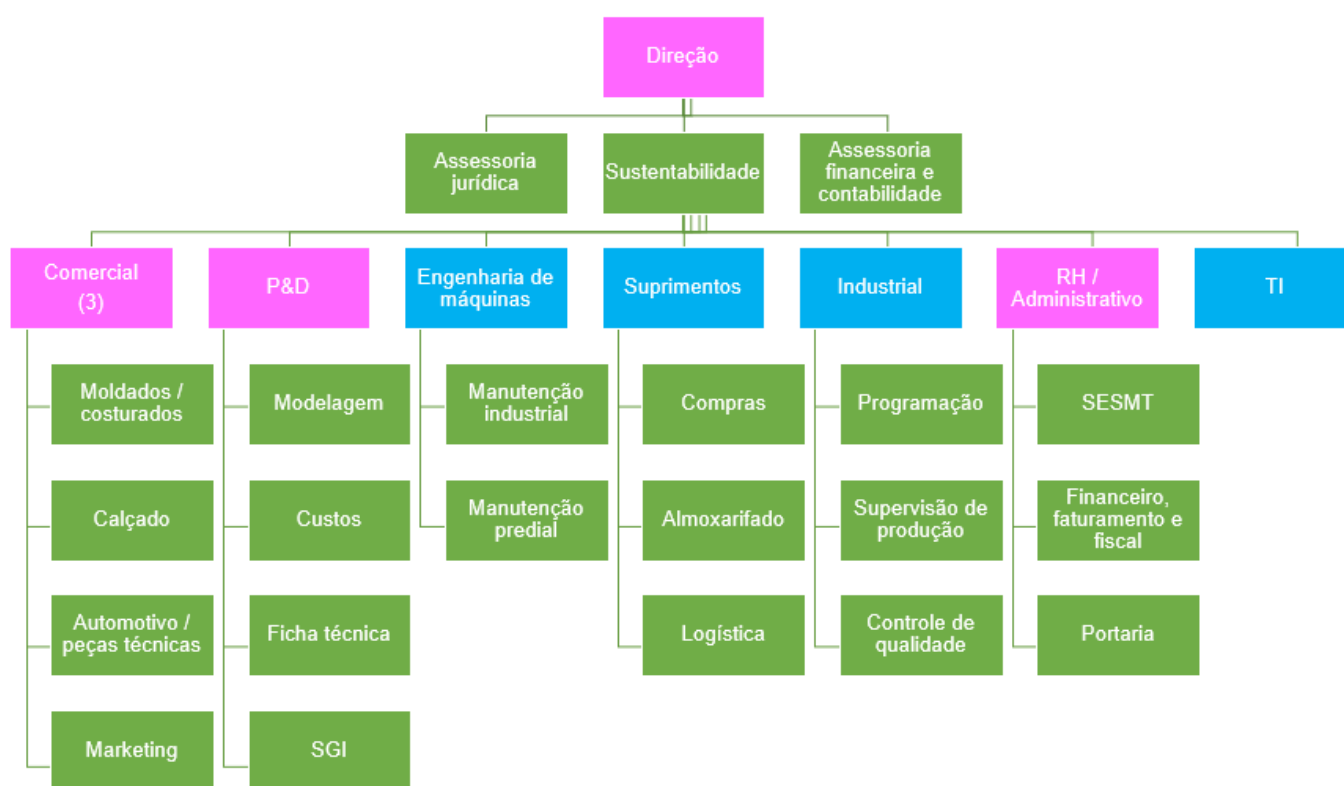


## 7. GOVERNANÇA CORPORATIVA [GRI 2-9 / GRI 2-10 / GRI 2-11 / GRI 2-12 / GRI 2-13 / GRI 2-14 / GRI 2-16 / GRI 2-17 / GRI 2-19 / GRI 2-20]

A JOMO é uma empresa familiar, de capital fechado, cuja governança tem sido aprimorada continuamente para assegurar a longevidade dos negócios e o fortalecimento de seus valores.

Princípios herdados dos nossos fundadores Johannes e Dagmar Luise Mohrbach como confiança, engajamento e vontade de aprender, direcionam nossa governança.

Abaixo discriminamos a estrutura da governança da organização.



Atualizado em:  
02/02/2023

Legenda:  Mulheres em cargos de liderança  
 Homens em cargos de liderança

A Alta Direção da JOMO, que possui o maior número de ações, é responsável pela tomada de decisões dos assuntos relacionados aos impactos econômicos, ambientais e sociais da empresa.

Através da Alta Direção é definida, junto ao departamento de Recursos Humanos, a delegação de autoridades e responsabilidades, através dos gestores que reportam diretamente seus resultados em reuniões mensais.

A gestão é composta por seis (06) membros, escolhidos a partir de critérios como formação, experiência e competência de atuação. São realizadas reuniões com frequência mensal, onde são analisados os indicadores gerenciais de cada setor.

Para avaliar todo assunto que exija análise técnica mais aprofundada, a direção se reúne com suas lideranças para tomada de decisões. O público interno também pode participar, via caixa de sugestão, sendo esta a diretriz de comunicação e relacionamento com stakeholders adotada pela empresa. Qualquer tema relevante para o negócio pode ser levado para análise da alta direção. [GRI 2-29]

A Direção da JOMO tem a função de definir anualmente estratégias de atuação, aprovar e acompanhar investimentos e avaliar os riscos e oportunidades para os negócios, considerando os aspectos econômico, social e ambiental. [GRI 2-12 | GRI 2-13]

A Direção analisa e aprova o relatório de sustentabilidade e garante que todos os aspectos materiais para o relato essencial sejam abordados. [GRI 2-14]

A remuneração da JOMO é fundamentada nos interesses da direção no crescimento sustentável da empresa, nas metas e estratégias de negócios, nas melhores práticas de mercado e na Visão, na Missão e nos Valores definidos. [GRI 2-19]

A política de remuneração tem formato diretamente ligado à formação, experiência e competência de atuação, o que aproxima o desenvolvimento das pessoas aos objetivos de negócio. Os membros da Diretoria recebem remuneração definida em contrato Social, calculada com base no alcance das metas. [GRI 2-19]

## **8. ASPECTOS MATERIAIS IDENTIFICADOS E LIMITES [GRI 3]**

### **8.1 PROCESSO DE DEFINIÇÃO DO CONTEÚDO [GRI 2-3 / GRI 3-1]**

O Relatório de Sustentabilidade da JOMO Brasil apresenta informações da atuação, desempenho e gestão da empresa. As ações programadas seguem uma estrutura, de acordo com o nosso compromisso com o futuro, buscando o aprimoramento contínuo.

Seguimos as diretrizes da *Global Reporting Initiative* e apresentamos nosso relato com a opção “Essencial”. As informações socioambientais ainda não passaram por verificação externa.

A elaboração desse relatório é coordenada pela Representante da Direção da empresa, que está à disposição para esclarecimentos e sugestões. Para entrar em contato, utilize o e-mail [contato@jomo.com.br](mailto:contato@jomo.com.br) ou o telefone (51) 3593-5255.

A fim de definir os temas relevantes para este relatório e para seu planejamento estratégico, a JOMO realizou processo de engajamento em abril de 2015, pela primeira vez.

Esse processo público de consulta foi realizado através de breves reuniões e e-mails, envolvendo todos os seus públicos de interesse: direção, colaboradores, fornecedores/parceiros, governo/sociedade, comunidade local, e ONGs.

A consulta seguiu a metodologia proposta pela *Global Reporting Initiative* nas Diretrizes G4 para Relato de Sustentabilidade e teve base no levantamento de temas através de ferramentas de priorização (veja o passo a passo do teste de materialidade).

### 8.1.1 Passo a passo do teste de materialidade [GRI 3-1]



Inicialmente, a JOMO definiu 44 temas nas dimensões econômica, ambiental e social.



Em seguida, os gestores foram envolvidos para priorizar os diferentes públicos de interesse.



Cada um dos públicos de interesse recebeu por e-mail um convite para participar do teste de materialidade, respondendo um questionário físico de priorização dos 44 temas propostos.



Os dados dos 24 questionários respondidos foram tabulados e analisados para compor o eixo Y da matriz.





Paralelamente, os gestores da empresa foram consultados para que se pudesse definir o eixo X da matriz.



O cruzamento das avaliações dos públicos de interesse e dos gestores resultou na matriz de materialidade da empresa.

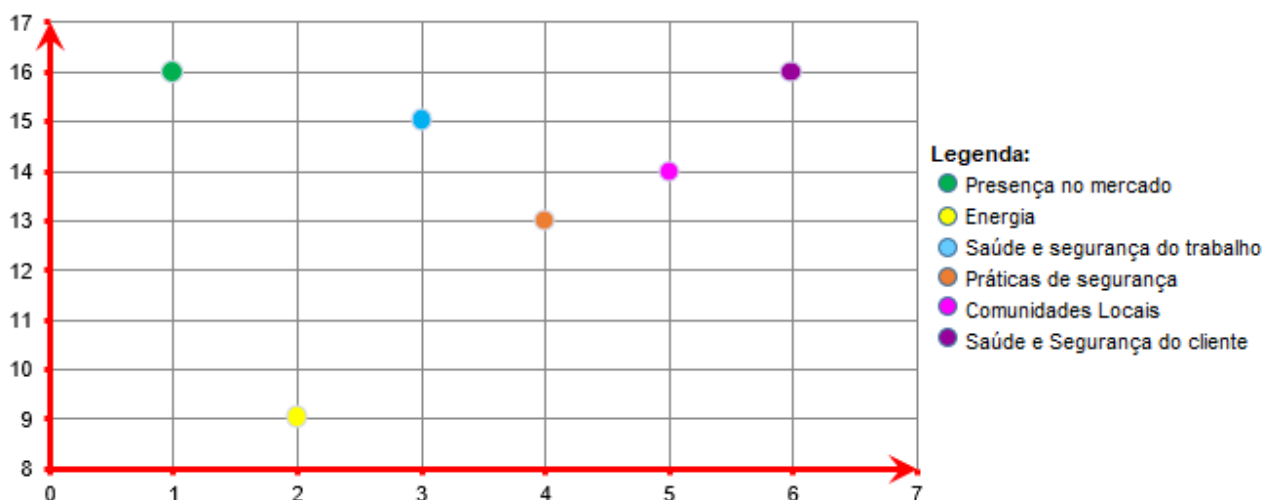
### 8.1.2 Matriz de materialidade [GRI 3-1]

Como resultado, a JOMO obteve a matriz de materialidade apresentada no quadro a seguir e priorizou o relato dos temas com relevância no cruzamento das avaliações dos públicos de interesse.

Os temas de relevância definidos são:

- 1) Presença no Mercado;
- 2) Energia;
- 3) Saúde e segurança do trabalho;
- 4) Práticas de segurança;
- 5) Comunidades Locais;
- 6) Saúde e Segurança do cliente.

**Matriz de Materialidade**



Ao longo dos capítulos, esses temas estão demonstrados.

### 8.1.3 Aspectos, temas, limites e indicadores relevantes [GRI 3-2]

Os temas abaixo foram relacionados por sua relevância "dentro" e "fora" da empresa, para os públicos interno e externo. Independentemente dessa segmentação, todos os temas são importantes para a atuação, agindo de forma integrada conforme a tabela a seguir.

ASPECTO	TEMAS RELACIONADOS	INDICADOR GRI	LIMITES
✓ <b>Presença no Mercado</b>	Proporção entre o salário mais baixo e o salário mínimo local, com discriminação por gênero	GRI 202-1	Dentro e Fora da Empresa
✓ <b>Energia</b>	Consumo de energia dentro da organização.	GRI 302-1	Dentro da Empresa
✓ <b>Saúde e Segurança do Trabalho</b>	Sistema de gestão de saúde e segurança do trabalho.	GRI 403-1	Dentro da Empresa
✓ <b>Práticas de Segurança</b>	Sistema de gestão de saúde e segurança do trabalho.	GRI 403-1	Dentro da Empresa
✓ <b>Comunidades Locais</b>	Operações com engajamento, avaliações de impacto e programas de desenvolvimento voltados à comunidade local.	GRI 413-1	Dentro e Fora da Empresa
✓ <b>Saúde e Segurança do Cliente</b>	Casos de não conformidade em relação aos impactos na saúde e segurança causados por produtos e serviços	GRI 416-2	Fora da Empresa

Para definição dos aspectos relacionados foram consultados além dos *Stakeholders* internos, fornecedores/parceiros estratégicos, SEMAM (Secretária Municipal de Meio Ambiente), ONG CAUDEQ (Centro de Atenção Urbana à Dependência Química) e Escolas Municipais ao entorno da empresa.

A consulta foi realizada através de um formulário encaminhado via e-mail para priorização dos aspectos considerados mais relevantes. Os dados e indicadores aqui apresentados referem-se à área corporativa da unidade da JOMO Brasil.

## 9. ENGAJAMENTO [GRI 2-19 / GRI 3-3]

A JOMO dedica atenção especial aos seus *stakeholders*, com quem mantém relações pautadas em valores como confiança, comprometimento e vontade de aprender. Ao longo dos 28 anos procura firmar parcerias sólidas, estabelecer canais de comunicação e construir relações de confiança mútua, a fim de reconhecer as demandas do mercado.

Para elaborarmos este relatório, consideramos as ações de engajamento realizadas com nossos principais públicos de interesse e também a busca e identificação de temas que interferem em nossa atitude para o desenvolvimento sustentável.

A seguir apresentamos nosso mapa dos *Stakeholders* consultados.



Foram realizadas reuniões técnicas e consultas diretas aos stakeholders, bem como envio de formulários de priorização ao público externo.

Relacionamentos que promovam a geração de valor na cadeia produtiva são o que buscamos estabelecer com todos os nossos públicos. Para isso, todos os colaboradores, no momento da admissão, passam por um processo de integração sobre a cultura organizacional e recebem a Política Integrada com missão, visão e valores, bem como é transmitido o Código de Conduta da empresa, que orienta sobre o comportamento com os diversos públicos.

Na listagem dos aspectos materiais utilizados para priorização foi excluído da categoria Social (subcategoria Direitos Humanos) o aspecto Direitos Indígenas, por não ser relevante na região onde a empresa atua.

A seguir apresentamos os temas prioritários deste relato.

## **10. PRESENÇA NO MERCADO [GRI 3-3 / GRI 202-1]**

### **10.1 VARIAÇÃO DA PROPORÇÃO DO SALÁRIO MAIS BAIXO, DISCRIMINADO POR GÊNERO, COMPARADO AO SALÁRIO MÍNIMO LOCAL EM UNIDADES OPERACIONAIS IMPORTANTES [GRI 3-3 / 202-1]**

Em nossas relações salariais não há diferenciação por gênero. Abrangendo todos os colaboradores, as negociações coletivas são coordenadas pela área de Recursos Humanos e seguem os padrões e os limites determinados pela legislação local. Para determinação dos valores do piso salarial, a empresa segue as orientações do Sindicato dos Plásticos municipal.

## **11. ENERGIA [GRI 3-3 / GRI 302-1]**

Desde abril de 2019, a JOMO Brasil ingressou no Mercado Livre de Energia, em busca de melhores condições para a gestão da energia elétrica. Entre os principais benefícios desta opção estão o custo, a qualidade, a previsibilidade de custos, e a flexibilidade de negociação.

Com o objetivo de obter uma matriz energética ambientalmente limpa e sustentável, estando de acordo com os princípios e valores da organização, a energia elétrica consumida é proveniente de usinas de fontes incentivadas pelo governo federal (eólica, solar, biomassa, Pequena Central Hidrelétrica e Central Geradora Hidráulica).

Anualmente é emitido o Certificado de Energia Renovável pela Ludfor, empresa responsável pelo gerenciamento dos processos relacionados ao Mercado Livre de Energia da organização.

O documento comprova a utilização de energia de fonte renovável, além dos dados de redução de emissões por ano e o total desde o início do projeto. Os resultados referentes ao ano de 2021 estão descritos abaixo:

- Redução de 114,656 tCO<sub>2</sub>e em emissões no ano de 2021;
- Total de 273,549 tCO<sub>2</sub>e desde abril de 2019.

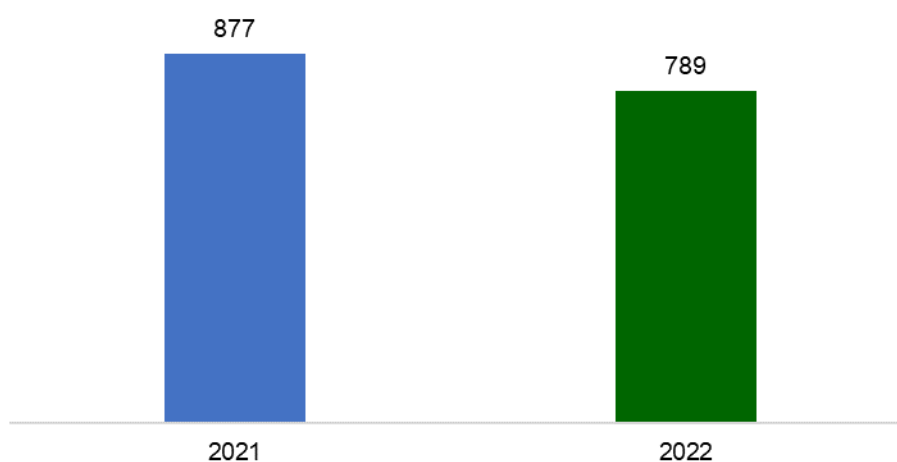
Os dados dos cálculos de emissões de Gases do Efeito Estufa (GEE) seguem as metodologias internacionais, em especial, o GHG Protocol Corporate Standart e o Intergovernmental Panel on Climate Change (IPCC).



**Observação:** valores obtidos no ano de 2022 serão divulgados no próximo relatório de sustentabilidade publicado pela organização, pois os dados são computados no mês de março de cada ano.

Mensalmente são monitorados os dados de consumo de energia elétrica pela empresa. No ano de 2021 o consumo total apresentou índice de 877 MWh, sendo que em 2022 foi registrado o consumo de 789 MWh, representando uma redução de 10%.

### Consumo de energia elétrica (MWh)



## 12. SAÚDE E SEGURANÇA DO TRABALHO E PRÁTICAS DE SEGURANÇA [GRI 3-3 / GRI 403-1]

Nos anos de 2021 e 2022 foram realizados investimentos de R\$ 28.079,86 e R\$ 45.284,01 na área de Saúde e Segurança do Trabalho, realizados de forma contínua, visando melhorias.

Entre os investimentos realizados na área de saúde destacam-se: acompanhamentos do Programa de Controle Médico de Saúde Ocupacional (PCMSO); parceria junto ao Sesi para atendimento odontológico na empresa através da Unidade móvel e entrega de Kits de higiene bucal / palestras com assuntos relacionados ao tema.

Na área de segurança os principais investimentos realizados foram: SIPAT (Semana Interna de Prevenção de Acidentes do Trabalho); equipamentos de combate contra incêndio; placas para identificação visual de segurança; treinamentos periódicos e formação Brigada de Emergência; curso de CIPA; monitoramento ambiental para realização de PPRA; adequação as normas vigentes com relação à proteção contra

incêndio; testes de estanqueidade; investimentos de acordo com a NR-10; controle e monitoramento do reservatório de água; controle de pragas; adequação da escada do reservatório de água, conforme legislação vigente; treinamentos de transporte e movimentação de carga – NR 11; investimento com a reestruturação do guarda pertences; testes Vasos de pressão, conforme NR 13 e adequação do sistema de hidrantes, conforme exigência do Corpo de Bombeiros.

De acordo com a Norma Regulamentadora NR 5, a SIPAT é realizada anualmente, com o objetivo de alertar os colaboradores quanto a prevenção de acidentes, saúde e segurança no local de trabalho.

De acordo com as diretrizes da legislação em vigor, Portaria nº 3.214 e NR 5 é promovida anualmente a Semana Interna de Prevenção de Acidentes do Trabalho (SIPAT), com o objetivo de conscientizar a equipe interna quanto a importância das medidas de segurança no desenvolvimento de suas atividades.

A 11ª edição da SIPAT ocorreu de 8 à 12 de novembro de 2021. Devido as medidas de prevenção ao Covid-19, foram promovidas palestras presenciais com turmas reduzidas. Os temas abordados foram: Prevenção com eletricidade NR10; AIDS/DST; Alimentação Saudável; Ergonomia e EPI's; Primeiros Socorros.

Em 2022 foi promovida a 12ª edição da SIPAT de 7 à 11 de novembro. Os temas das palestras realizadas neste ano foram: AIDS e DST's; Dicas para evitar acidentes com eletricidade; Equilíbrio alimentar; Ergonomia e Primeiros Socorros.

Para 2023 seguimos com planejamento para investimentos de adequação em máquinas e equipamentos de acordo com a NR-12. Também temos como objetivo implantar a NR-17 e o Comitê de Ergonomia, a fim de tratarmos problemas relacionados a questões ergonômicas e promovermos a saúde e bem-estar dos colaboradores.

## **12.1 METODOLOGIAS DE COMUNICAÇÃO DAS COMISSÕES E TOMADAS DE ATITUDES [GRI 3-3 / GRI 403-4]**

As comissões como CIPA, Brigada de Emergência e eventuais comissões temporárias para tratar de assuntos referentes à SST (Saúde e Segurança do Trabalho) são consultivos e sugestivos, sendo o SESMT o setor responsável pelo encaminhamento formal ou informal aos responsáveis pelas ações demandadas em reunião. Os gestores das áreas envolvidas realizam as decisões quanto às ações e direcionamento das realizações efetivas.

### 12.1.1 Comissões

A empresa conta com um comitê da CIPA, sendo este constituído por colaboradores de diferentes níveis hierárquicos que opera normalmente dentro da organização, seguindo o dimensionamento estabelecido na Norma Regulamentadora NR-5.

Este comitê tem por objetivo a prevenção de acidentes e doenças decorrentes do trabalho, de modo a tornar compatível permanentemente o trabalho com a preservação da vida e a promoção da saúde do trabalhador.

Todas as ações e sugestões relacionadas às atividades estão arroladas nas atas de reuniões mensais do comitê que ficam disponibilizadas no setor do SESMT.

### 12.1.2 Brigada de Emergência

Contamos com um comitê ativo na área específica de emergências, sendo elas na área de incêndio, primeiros socorros e emergências ambientais. Este comitê visa o atendimento a NBR 14276 e acima disso busca o progresso nos aspectos de melhorias na área de segurança dos colaboradores e patrimonial.



*Treinamentos*



*Treinamentos*

Estas ações buscam neutralizar ao máximo a possibilidade de provocar acidentes durante o trabalho e acidentes com maiores proporções que comprometam o processo como um todo.

### **13. COMUNIDADES LOCAIS [GRI 3-3 / GRI 413-1]**

As comunidades locais são definidas como os municípios onde residem os colaboradores e os que estejam sujeitos a conviver com algum tipo de impacto positivo ou negativo, oriundos das atividades da empresa.

Nossa comunicação com esse público ocorre por meio de representantes da organização e redes sociais. Nos últimos anos investimos grandes esforços para aumentar nossa participação nessas comunidades, com o objetivo de que as mesmas conheçam melhor a indústria instalada próximo às suas residências.

Nossos investimentos sociais são focados nessas comunidades, em iniciativas que contribuam com a redução das desigualdades sociais e com o desenvolvimento de crianças e jovens nas áreas da cultura, educação, preservação das tradições locais e preservação do meio ambiente.

As decisões quanto à implantação de projetos e a continuidade de investimentos são embasadas em estudos internos e externos com a comunidade e colaboradores, buscando o alinhamento das práticas da empresa às expectativas dos públicos interessados.

A JOMO busca realizar investimentos sociais em programas e projetos desenvolvidos por instituições sólidas, com as quais pode instituir parcerias duradouras. Entre as parcerias, destacam-se: projetos de incentivo social, projetos de incentivo à cultura, projetos de incentivos educacionais e projetos socioambientais.

#### **CAMPANHA DO AGASALHO**

A campanha do agasalho é realizada anualmente na JOMO e tem como objetivo sensibilizar os colaboradores sobre a importância de doar agasalhos que são distribuídos para pessoas em situação de vulnerabilidade social. Neste período pandêmico houve um acréscimo na quantidade de pessoas necessitam de doações, dessa forma, é primordial que ações como essa continuem sendo realizadas.

Em 2021 a campanha teve como lema “Tire a solidariedade do armário” e os materiais arrecadados foram disponibilizados para o Santuário das Mães de Novo Hamburgo, responsável pela distribuição para a comunidade carente.



A campanha de 2022 foi realizada em benefício ao Banco de Alimentos, responsável pela distribuição das doações entre as 52 entidades cadastradas. A instituição realiza a separação das roupas e reparos, quando necessário, e posteriormente encaminha para as creches e asilos. As roupas que não podem mais ser utilizadas são encaminhadas para ONGs protetoras de animais, para confecção de cobertores e camas. Uma parte das doações também foi disponibilizada aos colaboradores.



## FESTA DO DIA DAS CRIANÇAS

Anualmente a JOMO promove evento relacionado ao dia das crianças, com o objetivo de proporcionar a interação entre os colaboradores e seus filhos.

No ano de 2021, devido às medidas de prevenção ao Covid-19 não foi realizado evento presencial. Foram promovidas atividades internas, como a divulgação nas redes



sociais de fotos dos colaboradores quando crianças e a elaboração de desenhos por seus filhos com o tema “A JOMO representa para mim...”. Foram entregues brindes para todos os colaboradores e para as crianças que participaram da atividade.

No ano de 2022 foi realizada a festa na área externa da empresa, onde os colaboradores puderam passar uma tarde divertida junto com os seus filhos. Foram disponibilizadas várias atrações, entre elas: brinquedos infláveis, cama elástica, piscina de bolinhas, pintura facial e plantio de flores, além da distribuição de cachorro quente, pipoca e picolé.



## ARRECAÇÃO DE TAMPINHAS PLÁSTICAS

Este projeto tem como objetivos fornecer o apoio para a instituição AMO Criança na arrecadação de tampinhas plásticas, contribuindo com a sustentabilidade da instituição no auxílio às crianças com câncer e com a preservação do meio ambiente por meio da reciclagem do plástico.

A Associação de Assistência em Oncopediatria – AMO Criança é uma entidade de apoio às crianças portadoras de câncer. A entidade visa promover a saúde e tratamento de crianças e adolescentes, na faixa etária de 0 a 18 anos, com atendimento à saúde física, psíquica e social proporcionando melhoria na sua qualidade de vida e de seus familiares.

É de responsabilidade da entidade a prestação gratuita de serviços técnicos e especializados a pacientes oncológicos e seus familiares. Com este objetivo, são oferecidas consultas médicas, encaminhamento para exames e realização do tratamento em hospitais de referência, bem como o acompanhamento terapêutico, social e emocional do paciente, e do seu grupo familiar.

São acompanhadas famílias das cidades de Novo Hamburgo, São Leopoldo, Campo Bom e Estância Velha. Na sede da AMO são prestados serviços de oncopediatria, serviço social, psicologia, fisioterapia, nutrição, pedagogia e musicoterapia.

Também é oportunizado às famílias, oficinas e grupos que visam o fortalecimento de vínculos e a integração social. A entidade oferece Oficina de Tablets, Oficina de Inglês, Grupo das Mães e o Grupo AMA que conta com a presença de um gato terapeuta.

Desde o início da campanha na JOMO, contribuímos com a arrecadação de 112,22 kg de tampinhas plásticas, demonstrando o comprometimento da nossa equipe com o projeto.

## **ARRECAÇÃO DE BLISTERS**

Desenvolvida no quarto trimestre de 2022, em parceria com a AMO Criança, esta ação tem como propósito auxiliar na captação de recursos para a instituição, através da coleta destes resíduos na JOMO. Neste período foi arrecadado 1,88 kg deste material.

## **PROJETO DE RECICLAGEM DE MATERIAIS**

O Projeto de Reciclagem de Materiais JOMO tem como objetivos fornecer o apoio necessário para a prática da reciclagem nas escolas, ONGs e instituições em geral, constituindo também como elemento de informação e de sensibilização ambiental para as questões relacionadas a gestão de resíduos.

Para realização do projeto são disponibilizados às instituições resíduos classe IIA e classe IIB (Norma ABNT 10.004 – Classificação de resíduos), oriundos do processo de fabricação da empresa, como rolos e retalhos de tecido, retalhos de espuma, paletes, além de produtos fabricados para amostra.

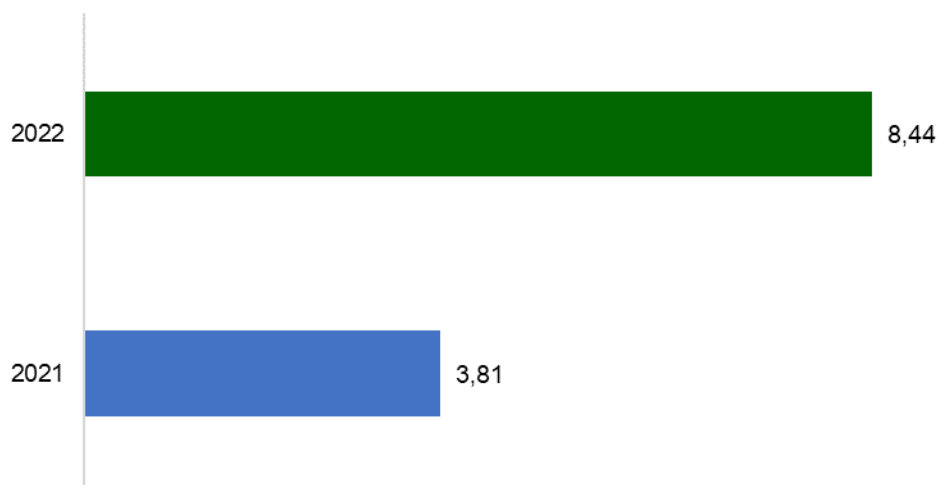
No ano de 2021, devido a pandemia de Covid-19 houve redução significativa de material doado, pois as instituições de ensino não estavam realizando atividades presenciais. Neste período, foram doadas 3,81 toneladas de resíduos sólidos para reaproveitamento e reciclagem.

Em 2022 chegamos a mais de 100 instituições do Vale dos Sinos cadastradas e ativas no projeto, localizadas principalmente nas cidades de Novo Hamburgo e Estância Velha. Neste ano doamos 8,44 toneladas de material, apresentando um aumento



significativo no volume comparado ao índice obtido no ano de 2021. Entre os motivos destaca-se o retorno das atividades escolares e eventos presenciais.

### Doações de resíduos (toneladas)



### PROJETO DE RECICLAGEM DO ÓLEO DE COZINHA

Em 2021 e 2022 seguimos com o desenvolvimento do Projeto de reciclagem do óleo de cozinha, que visa minimizar os impactos ambientais da destinação deste resíduo e contribuir com o desenvolvimento social da comunidade.

Os colaboradores são convidados a destinar corretamente o resíduo gerado em suas residências trazendo para a empresa, em troca de sabão e camisetas do projeto.

O óleo de cozinha usado é destinado à ONG CAUDEQ – Centro de Atenção Urbana à Dependência Química, responsável pela fabricação do sabão. Além de destinar parte da produção aos colaboradores da empresa, o material é utilizado para higienização pelos internos da ONG e distribuído entre os familiares.

Desde o início do projeto, no ano de 2015, foram reciclados 2.922,70 litros de óleo de cozinha, evitando a contaminação de milhares de litros de água.

### PROJETO ARBORIZAR

Em novembro de 2016 a JOMO assinou contrato com a empresa Schaefer Paisagismo para contribuição ao Projeto Arborizar, que visa aumentar as espécies

arbóreas das áreas urbanas, e conscientizar as futuras gerações a viver em harmonia com a natureza.

O projeto é desenvolvido a partir da seleção de ruas disponíveis para arborização junto à prefeitura municipal. As espécies e os locais do plantio são escolhidos, através de estudo prévio de Engenheiro Agrônomo e Civil, respeitando a legislação local, fiação e encanamentos.

Desde o início do projeto, a empresa já contribuiu com o plantio de mais de 400 árvores nos municípios de Novo Hamburgo e Ivoti.

## **DESCARTE DE RESÍDUOS ELETRÔNICOS**

O Projeto de Descarte de Resíduos Eletrônicos tem como objetivo minimizar os impactos ambientais causados pela disposição irregular deste tipo resíduo, proporcionando aos colaboradores o descarte correto destes materiais.

Anualmente é promovida campanha interna de recolhimento, com exposição de cartazes e disponibilização de espaço para acondicionamento dos resíduos sólidos.

Nos anos de 2021 e 2022 foram destinados corretamente 243,30 kg de resíduos, entre pilhas, baterias e eletrônicos.

## **14. SAÚDE E SEGURANÇA DO CLIENTE [GRI 3-3 / GRI 416-1 / GRI 2-27]**

Assumimos o compromisso de assegurar a satisfação e a segurança dos nossos clientes. Com esse foco, mantemos um criterioso ciclo de melhoria contínua.

Adotamos requisitos de Boas Práticas de Fabricação (BPF's) e Procedimentos Padrão, requisitos importantes para a garantia da segurança e da qualidade dos produtos fabricados.

Para checar a consistência e a efetividade desses controles, são realizadas auditorias periódicas. A eficiência dos nossos procedimentos é expressa claramente no fato da JOMO não apresentar nenhum caso de não conformidade com regulamentos e códigos voluntários relacionados aos impactos causados por seus produtos na saúde e na segurança dos clientes.

Nossos profissionais são incentivados quanto à atualização sobre as principais questões que envolvem o setor. Por isso, acompanham o desenvolvimento de pesquisas em geral. A empresa mantém total conformidade com a legislação brasileira vigente.

A JOMO está presente nas redes sociais e encaminhamos *newsletters* aos nossos clientes, procurando mantê-los sempre informados dos lançamentos de produtos inovadores e novas tecnologias, pensados de forma responsável e sustentável, com foco na sua satisfação.

Informações sobre campanhas, feiras e projetos da empresa são alguns dos conteúdos compartilhados nas redes sociais, que também são um canal aberto para o recebimento de elogios, críticas e sugestões.

Um importante canal de relacionamento com os clientes da JOMO é a visita constante do nosso time de vendas que capta todas as demandas, sugestões de melhorias e críticas. Todas as informações recebidas são compartilhadas com as áreas responsáveis para dar andamento e retornos necessários.

## 15. SUMÁRIO DE CONTEÚDO DA GRI PARA A OPÇÃO “COM BASE” – ESSENCIAL

[GRI 1]

<b>Declaração de uso</b>	A Extramold JOMO Indústria de Plásticos Ltda relatou as informações citadas neste sumário de conteúdo da GRI para o período 01 de janeiro de 2021 a 31 de dezembro de 2022 com base nas Normas GRI.
<b>GRI 1 usada</b>	GRI 1: Fundamentos 2021

<b>NORMA GRI</b>	<b>CONTEÚDO</b>	<b>PÁGINAS / JUSTIFICATIVA PARA OMISSÃO</b>
<b>GRI 2: Conteúdos Gerais 2021</b>	2-1 Detalhes da organização	6, 8, 9, 10
	2-2 Entidades incluídas no relato de sustentabilidade da organização	8, 9, 16
	2-3 Período de relato, frequência e ponto de contato	3, 20
	2-4 Reformulações de informações	3
	2-5 Verificação externa	3
	2-6 Atividades, cadeia de valor e outras relações de negócios	7, 10, 12
	2-7 Empregados	10
	2-8 Trabalhadores que não são empregados	Não aplicável
	2-9 Estrutura de governança e sua composição	19
	2-10 Nomeação e seleção para o mais alto órgão de governança	19
	2-11 Presidente do mais alto órgão de governança	2, 19
	2-12 Papel desempenhado pelo mais alto órgão de governança na supervisão da gestão dos impactos	4, 19, 20
	2-13 Delegação de responsabilidade pela gestão de impactos	19, 20
	2-14 Papel desempenhado pelo mais alto órgão de governança no relato de sustentabilidade	19, 20
	2-15 Conflitos de interesse	Não aplicável
	2-16 Comunicação de preocupações cruciais	19
	2-17 Conhecimento coletivo do mais alto órgão de governança	19
	2-18 Avaliação do desempenho do mais alto órgão de governança	Informação confidencial
	2-19 Políticas de remuneração	19, 20, 24
	2-20 Processo para determinação da remuneração	19
	2-21 Proporção da remuneração total anual	Informação confidencial
	2-22 Declaração sobre estratégia de desenvolvimento sustentável	4, 6, 7, 15
	2-23 Compromissos de política	4
	2-24 Incorporação de compromissos de política	4
	2-25 Processos para reparar impactos negativos	4
	2-26 Mecanismos para aconselhamento e apresentação de preocupações	4
	2-27 Conformidade com leis e regulamentos	34
	2-28 Participações em associações	18
	2-29 Abordagem para engajamento de stakeholders	20
	2-30 Acordos de negociação coletiva	10

<b>GRI 3: Temais Materiais</b>	3-1 Processo de definição dos temas materiais	20
	3-2 Lista de temas materiais	23
	3-3 Gestão dos temas materiais	24, 25, 27, 29, 34

<b>GRI 201: Presença no Mercado 2016</b>	202-1 Proporção entre o salário mais baixo e o salário mínimo local, com discriminação por gênero	25
<b>GRI 302: Energia 2016</b>	302-1 Consumo de energia dentro da organização	25
<b>GRI 403: Saúde e Segurança</b>	403-1 Sistema de gestão de saúde e segurança do trabalho	26
<b>GRI 413: Comunidades Locais 2016</b>	413-1 Operações com engajamento, avaliações de impacto e programas de desenvolvimento voltados à comunidade local	29
<b>GRI 416: Saúde e Segurança do Consumidor</b>	416-1 Avaliação dos impactos na saúde e segurança causados por categorias de produtos e serviços	34



**JOMO**

<https://www.jomo.com.br>



## COMUNICADO A CADEIA DE VALOR JOMO

A JOMO é uma empresa de desenvolvimento de produtos moldados e costurados com sede industrial em Novo Hamburgo - RS no Brasil. A inovação faz parte da nossa pauta diária.

Desenvolvimento sustentável é prioridade para a JOMO. Aqui são desenvolvidos produtos seguindo os princípios de ecoeficiência, utilizando materiais inovadores, recicláveis e/ou reciclados.

A JOMO trabalha sobre os pilares social, ambiental e econômico, acreditando que relações éticas com a comunidade e com os colaboradores são fundamentais para o desenvolvimento sustentável do negócio. Acreditamos na conexão e no relacionamento. Nossas práticas de responsabilidade social incluem projetos de educação, programas de capacitação, incentivo à preservação ambiental e respeito à diversidade e culturas locais.

O desafio de manter a sustentabilidade em toda sua estrutura e a preocupação com o meio ambiente são prioridades vistas diariamente em todos os processos da JOMO – da escolha das matérias-primas até a produção e o descarte correto de resíduos, passando por uma seleção de fornecedores alinhados com práticas sustentáveis.

Ciente do nosso papel na sociedade, promovemos iniciativas visando contagiar as futuras gerações através de projetos socioambientais voltados ao consumo consciente, reuso, reciclagem e educação ambiental. Realizamos ações no presente para contribuir com o futuro sustentável da sociedade.

Visto isso, a JOMO, vem trabalhando fortemente por uma cadeia produtiva mais sustentável. Assim declaramos nosso objetivo, de ter, pelo menos, *50% dos nossos terceirizados e fornecedores regulares e elegíveis certificados pelo Programa Origem Sustentável até 2025 e 100% deles acreditados até 2030.*



Dagmar Luise Mohrbach  
Diretora